



翠明假期

CHARMING HOLIDAYS
www.charmingholidays.com.hk 牌照號碼 350759
明報企業有限公司附屬機構

北極圈探秘

天鵝探索郵輪

【SH Diana 月亮女神號】

2027年6月10日 精選

團號：GSAOA/B/O



深度純玩
一剔價

免收服務費
已包各地所有機場稅項

精選遊

19

【北極圈探秘】天鵝探索郵輪
【SH Diana 月亮女神號】
挪威(羅弗敦群島、特羅姆瑟、
斯瓦爾巴群島)探索之旅 19天

SWAN
HELLENIC
SEE WHAT OTHERS DON'T

SWISS

FINNAIR

Lufthansa

Emirates

暢遊：

挪威~奧斯陸、羅弗敦群島、納爾維克·特羅姆瑟·北角·北極圈~斯瓦爾巴群島·北緯
80度破冰·丹麥~哥本哈根

團號：GSAOA/B/O

北極圈秘探



行程特點

遊覽挪威鮮為人知的美麗島嶼『羅弗敦群島』

暢遊羅弗敦群島多個特色小鎮 奧鎮、雷納、哈姆羅伊漁村、努斯峽灣、亨寧斯韋爾

遊覽挪威北部港口城市 納爾維克，於山頂俯瞰城市全景、峽灣和周邊群山景色

『北極的門戶』特羅姆瑟 以夏季的午夜陽光和冬季的北極光而聞名
北極夏季特有 極晝的自然現象「白夜」，所以在夏季(6月至8月)，就可以有機會體驗到日不落~白夜的奇妙感受

乘坐豪華級天鵝探索遊輪【月亮女神號SH Diana】 盡情享受船上的美食及娛樂節目。

細心安排 由船上專業學者帶領以(2種遊覽方式)觀賞南極生態

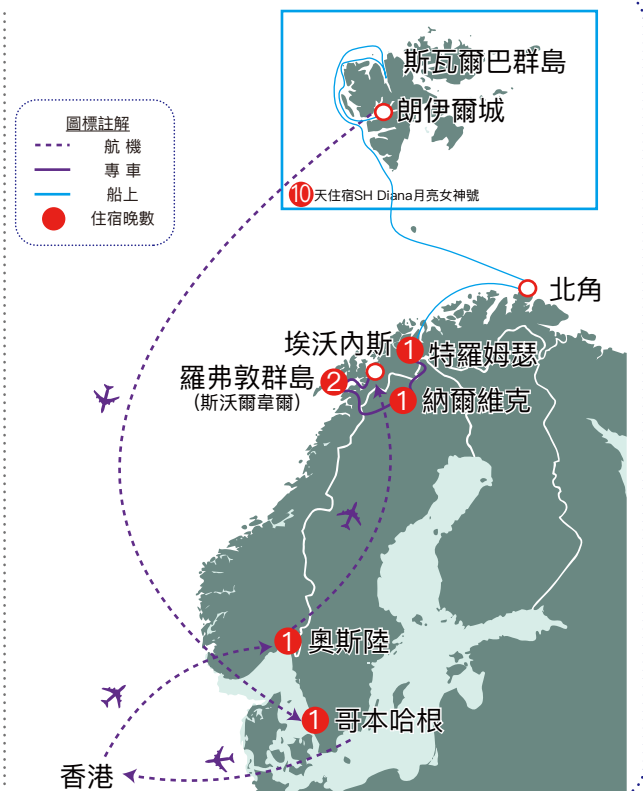
- 1.乘坐Zodiac橡皮艇穿梭冰海
- 2.陸上觀察及攝影極地生物及地貌

前往歐洲極北之顛 「北角」懸崖，面臨北冰洋懸崖上設的瞭望台。

感受北極之脈動 近距離觀賞野生動物。

挪威最北界的國土範圍 【斯瓦爾巴群島】，擁有多樣的極地景觀和巨大的冰川。

朗伊爾城 是有較多人口的世界最北端城市，周圍的北極水域棲息著鯨魚。



努斯峽灣【羅弗敦群島】

布宜諾斯艾利斯的發祥地，早期的新移民在這裡落地生根，由於貧窮，使用不同顏色所剩餘的油漆塗於牆上並畫上圖案，結果產生了色彩奪目，擁有地區獨特文化的小保加區



北極大教堂

就在特羅姆瑟大橋南岸的特羅姆瑟達倫山谷上，經過特羅姆瑟就能很明顯看到大教堂。特別簡單的外表，但是給人一種神聖的感覺，純白色的外觀也很適合拍照，它白色三角形和北歐最大的彩色玻璃窗的造型實在是太讓人無法忽視。

天鵝探索郵輪 | Swan Hellenic

天鵝探索郵輪 Swan Hellenic 源自英國1950年代的「天鵝之旅」，1985年天鵝探索郵輪開放文化探險巡遊服務。2020年7月，天鵝探索郵輪延續「文化探索」精神，以嶄新之姿重返郵輪市場，致力提供客人「體驗不一樣世界」的機會。所有航程都精心規劃，旨在探索世界上人跡罕至秘境的自然景觀、野生動物、民族和獨特文化，為熱衷探險及文化探索的旅客提供獨特的郵輪體驗。

郵輪特色

- 全新的五星級探險郵輪: 擁有現代北歐風格的設計，展示了無阻礙的視野和廣闊的戶外空間
- 直觀而不引人注目的服務: 船上團隊努力預測旅客未曾表達的需求並提供真正個人化的服務
- 豐富的文化探險: 提供獨特而令人驚歎的行程
 - SH Diana(以羅馬的光明、月亮、狩獵和荒野女神命名)建於芬蘭的赫爾辛基造船廠，將尖端技術與時尚、精緻的設計相結合，該船特殊的防冰PC6船體意味著它能夠訪問世界上一些最難以進入的地區。這艘新一代極地級船擁有優雅的內飾—包括獨家的船上藝術品—一開闊無遮擋的視野、壯觀的大樓梯和專用的探險設施，提供真正高雅的旅行體驗。無論您是在全景桑拿房中欣賞非凡的風景，在世界一流的餐廳用餐，還是在豪華的客艙中放鬆身心，這艘出色的5星級郵輪都能滿足您的需求。

贈送極地裝備，為你的行李減輕負擔！

- 極地防風外套
- 防水背囊
- 水樽



天鵝探索郵輪織女星號—SH Diana簡介

首航年份：2023

載客量：209

船上工作人員：141

樓層：9層

客房：96間

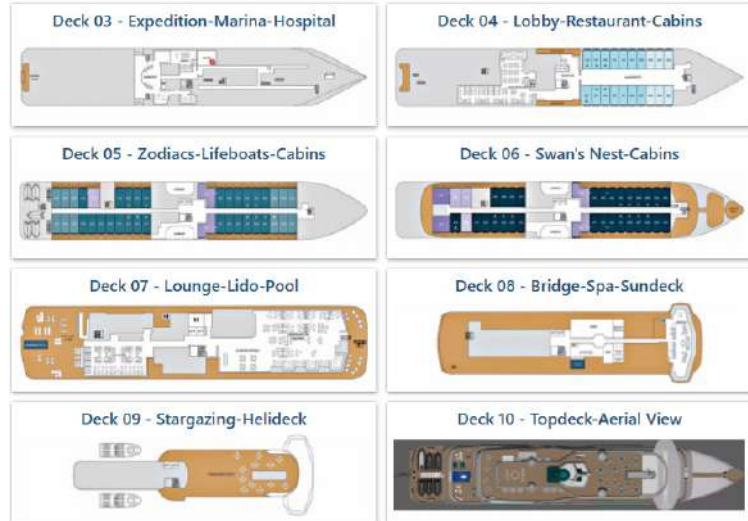
總噸位：12100

船上設施：

- 餐廳
- 水療及美容中心
- 開放式甲板按摩池
- 天鵝巢 Swan's Nest
- 觀星甲板
- 圖書館
- 登岸橡皮艇

註：

- 船上擁有兩間餐廳以及全天客房用餐服務，提供優質美食和餐飲。
- 船上無須小費及飲品無限供應
- 船上提供防滑靴。
- 旅程結束後，船公司將寄送珍貴電子版行程日誌給船上旅客珍藏。



月亮女神號《海景房》(總面積215ft² | 休息區、獨立衛生間)



無邊泳池



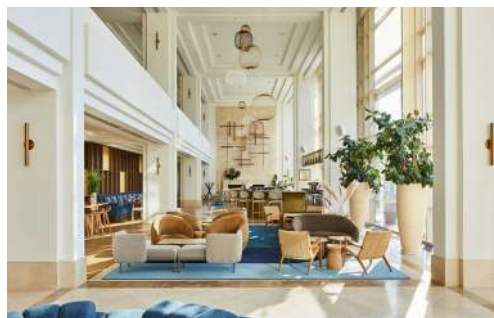
月亮女神號《海景露台房》(總面積269ft² | 私人陽台、休息區、獨立衛生間)



水療及美容中心

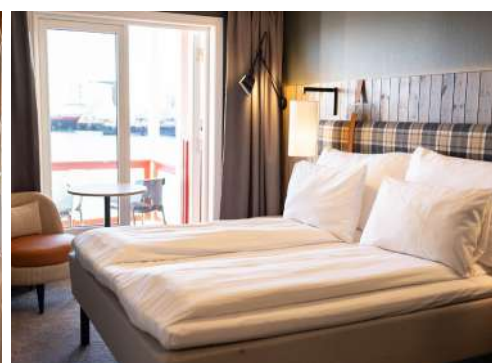
五星級 MARRIOTT COPENHAGEN HOTEL

這家飯店是哥本哈根最頂級的酒店之一，擁有寬敞雅緻的客房，堪稱哥本哈根最大的客房之一。每間客房都宛如市中心的一片綠洲，配有免費無線網路、時尚的大理石浴室、平面電視以及落地窗，可飽覽哥本哈根市中心的迷人景色。您可以在飯店的餐廳和酒吧品嚐國際美食，同時欣賞迷人的海港風景。



SCANDIC HOTEL

斯堪迪克斯沃爾韋爾酒店坐擁壯麗的自然風光和迷人的景色，是體驗羅弗敦群島最佳風格的理想之選。不妨花點時間探索這片令人興奮的目的地，這裡提供從賞鷹之旅、觀賞北極光到潛水和登山等各種精彩活動。



月亮女神號 奢華遠洋航程



Arctic 北極地區

北極地區——北極泛指北緯66°34'以北的廣大地區，包括極區北冰洋、邊緣陸地海岸帶及島嶼、北極苔原和最外側的森林帶。北冰洋是一片浩瀚冰封海洋，周圍是眾多的島嶼以及北美洲和亞洲北部的沿海地區。從地理學角度出發，如果以北極圈作為北極的邊界，北極地區的總面積是2100萬平方公里，其中陸地部分佔800萬平方公里。北極地區的陸地與島嶼上的茫茫冰蓋，看上去遼遠而寧靜，似乎代表某種永恆的靜止。

斯瓦爾巴群島是位於北極地區的群島，亦是挪威最北界的國土範圍。它坐落在歐洲大陸北方，約佇立於挪威大陸與北極點兩者正中間。群島橫跨北緯74°到81°、東經10°到35°。斯匹茲卑爾根島是群島中最大的島嶼，接著是東北地島與厄齊島，故群島前稱為斯匹次卑爾根群島。



北極圈生態

北極圈的極端氣候和嚴苛環境,生物在極端環境中的適應能力,塑造出獨特而多樣的生態系統特色:

- 極端的環境適應:北極圈的生物必須適應極低的氣溫和短暫的生長季節等極端條件。許多生物具有特殊的生理和行為適應，以在這種嚴酷的環境中生存。
- 極地動植物:北極圈是許多獨特動植物的家園，包括北極熊、馴鹿、海象等。這些動物已經進化出適應極端寒冷的特徵，例如：厚厚的脂肪層和特殊的毛發結構。
- 海洋生態系統:北極圈周圍的海洋生態系統非常豐富。海洋中有大量的浮游生物，成為整個食物鏈的基石，支持著各種鯨魚、海豹和北極魚類的生存。
- 冰雪生態:冰雪是北極圈最顯著的特徵之一，也是許多生物的棲息地。一些微小的生物，如浮游植物和藻類，生活在冰下，形成了特殊的微觀生態系統。
- 科學研究價值:由於北極圈環境的獨特性，它成為科學家進行生態學、氣候變化和地球科學研究的理想場所。北極圈的生態系統提供了許多寶貴的信息，幫助我們更好地了解地球上生命和環境的運作。



羅弗敦群島

群島散落在洶湧湍急的挪威海中，地處北極圈內。這一片人煙罕至的邊境地帶將大自然的鬼斧神工展現的淋漓盡致，坐擁崇山峻嶺，其氣候與同處同個緯度的地區相比顯得更為宜人。五月下旬至七月上旬會出現極晝現象，九月至四月中旬可欣賞北極光。吸引無數遊客慕名而來。



納爾維克

挪威北部港口城市，是世界上最北端的不凍港。依山傍水，冬天可以滑雪、欣賞北極自然風光，夏天則可以欣賞峽灣風景。這裡的天空特別清澈，在冬季非常適合觀賞北極光特別安排乘纜車到海拔656米的山頂，俯瞰納爾維克城市全景、峽灣和周邊群山景色，天氣晴朗時甚至有機會看到遠處的羅浮敦群島。

斯瓦爾巴群島

北極熊的王國，位於北極圈深處，擁有多樣的極地景觀和巨大的冰川；除了北部壯麗的峽灣之外，剩餘的海冰是北極熊的主要狩獵場。欣洛普海峽，將斯瓦爾巴最大的島嶼斯匹次卑爾根島和第二大島嶼諾道斯特蘭特島分開，同時也是野生環斑海豹和象牙海鷗的家鄉。



詳細行程 Detailed Itinerary

Day **01** 2027年6月10日 (星期四)

香港 ➔ 奧斯陸【挪威】
Hong Kong ➔ Oslo [Norway]

是日晚上於香港國際機場集合，由翠明假期領隊陪同下，乘坐歐洲航空公司或中東航空公司客機經歐洲或中東城市轉機後飛往挪威首都~奧斯陸。

【奧斯陸】挪威的首都和最大城市，三面被群山、叢林、原野環抱，既有海濱城市的風情，也有高山下的雄渾氣息；還有瀟灑在城市中的人文之美，時尚與藝術在此碰撞。湖光山色與都市風貌在這裡共融，維京冒險家與表現主義藝術在這裡對話，古老又現代，文明又原始。

Day **02** 2027年6月11日 (星期五)

奧斯陸 ~ 諾貝爾和平中心【外觀拍照】
~ 奧斯陸市政廳【外觀拍照】
Oslo ~ Nobel Peace Center ~ Oslo City Hall

是日抵達後，隨即展開奧斯陸市內觀光。

【諾貝爾和平中心】諾貝爾和平中心(Nobels Fredssenter)于2005年6月11日建成，是以面向世界和平、提高人們對戰爭和解決紛爭的關心程度為目的而建造。

【奧斯陸市政廳】紀念奧斯陸建市900年所建造，是諾貝爾和平獎的頒發地，不只在政治上，在建築及藝術史上都佔有很重要的地位，素有奧斯陸的藝術殿堂之稱。外觀雖是超不起眼的雙塔磚紅色辦公大樓，但廳堂的牆壁上卻是滿滿關於神話的壁畫。

🏠 住宿：SCANDIC OSLO AIRPORT 或同級酒店
🍽 早：--- | 午：--- | 晚：中式餐廳(8鎊1湯)



Day **03** 2027年6月12日 (星期六)

奧斯陸 ➔ 埃沃內斯 ~ 羅弗敦群島(斯沃爾韋爾)
Oslo ➔ Evenes ~ Lofoten(Svolvær)

早上乘坐內陸航機飛往埃沃內斯，午餐後向羅弗敦群島進發。

【羅弗敦群島】群島散落在洶湧湍急的挪威海中，地處北極圈內。這一片人煙罕至的邊境地帶將大自然的鬼斧神工展現的淋漓盡致，坐擁崇山峻嶺，其氣候與同處同個緯度的地區相比顯得更為宜人。五月下旬至七月上旬會出現極晝現象，九月至四月中旬可欣賞北極光。吸引無數遊客慕名而來。

【斯沃爾韋爾】羅弗敦群島當中的最大城鎮，亦是每年主要的冬季漁場。每年有成千上萬的及鱈魚於此海域聚集，漁民捕魚後會用大型的木架將魚獲風乾，以便儲存。獨特的曬魚文化成為當地傳統。

🏠 住宿：SCANDIC HOTEL或THON HOTEL或同級酒店
🍽 早：酒店(早餐盒) | 午：當地餐廳 | 晚：酒店

Day **04** 2027年6月13日 (星期日)

羅弗敦群島【奧鎮 ~ 雷納 ~ 哈姆羅伊漁村 ~ 努斯峽灣 ~ 亨寧斯韋爾】
Lofoten【Å ~ Reine ~ Hamnøy ~ Nusfjord ~ Henningsvær】

【奧鎮】是羅弗敦群島最南端的小漁村。Å是挪威文中最後一個字母，用它來命名以表達這個小鎮是有如世界盡頭般的偏遠；居民傳統上是靠捕魚為生，因此可以看到許多紅色傳統漁屋、曬鱈魚乾棚架等等經典畫面。

【雷納】典型的漁村。鋸齒狀的山峰下有著波平如鏡的港灣，有如一面清澈的鏡子，有挪威最美村莊之美譽。

【哈姆羅伊漁村】村莊四周環繞著大海、峽灣和山脈，曾出現於《國家地理》等多家知名刊物中，被評為世界上最美麗的地方之一。

【努斯峽灣】是在高聳峽灣之間的一個小港口，位於Flakstadøya 島南部的一個風景如畫的小漁村。有許多色彩鮮豔的紅色和黃色小屋，擺動的小船和飛翔的海鷗，風景優美。是一個露天博物館，在這裡可以找到鋸木廠、老式商店、老煙熏廠、鐵匠、船屋和製作魚肝油的工廠。

【亨寧斯韋爾】羅弗敦群島北方的一個小漁村，距離羅弗敦最大城市斯沃爾韋爾僅25km。因為冰河時代冰川的沖刷與削擊，產生許多壯闊的高山與破碎的島嶼。這個小鎮因為由許多奇形怪狀的島嶼組成，島與島之間隔著峽灣，密集宛如威尼斯的運河，故這裡又有「羅弗敦群島的威尼斯」之美名。

🏠 住宿：SCANDIC HOTEL或THON HOTEL或同級酒店
🍽 早：酒店 | 午：當地餐廳 | 晚：當地餐廳

Day **05**

2027年6月14日 (星期一)

羅弗敦群島~ 納爾維克 (乘吊車欣賞峽灣群山景色)
Lofoten ~ Narvik
(Cable Car for City and Fjord View)

【納爾維克】挪威北部港口城市，是世界上最北端的不凍港。依山傍水，冬天可以滑雪、欣賞北極自然風光，夏天則可以欣賞峽灣風景。這裡的天空特別清澈，在冬季非常適合觀賞北極光特別安排乘纜車到海拔656米的山頂，俯瞰納爾維克城市全景、峽灣和周邊群山景色，天氣晴朗時甚至有機會看到遠處的羅浮敦群島。

🏠 住宿：QUALITY HOTEL GRAND ROYAL或同級酒店

🕒 早：酒店 | 午：當地餐廳 | 晚：酒店

Day **06**

2027年6月15日 (星期二)

納爾維克 ~ 特羅姆瑟 ~ 北極大教堂 ~
特羅姆瑟圖書館【外觀拍照】 ~ 麥克啤酒廠
Narvik ~ Tromso ~ Arctic Cathedral ~
Tromso City Library ~ Mack Brewery

【特羅姆瑟】挪威北部最大的城市，位於高緯度北緯69.4度，是北極的門戶，以夏季午夜陽光和冬季北極光而聞名。

【北極大教堂】就在特羅姆瑟大橋南岸的特羅姆瑟達倫山谷上，經過特羅姆瑟就能很明顯看到大教堂。特別簡單的外表，但是給人一種神聖的感覺，純白色的外觀也很適合拍照，它白色三角形和北歐最大的彩色玻璃窗的造型實在是太讓人無法忽視。

【特羅姆瑟圖書館】一座具有現代感的建築，流線型屋頂勾勒出俐落的線條，大面積的落地玻璃窗使得整個圖書館晶瑩剔透。北極圈冬季長時間陷於黑暗當中，玻璃牆帶來的陽光讓這座處於極地的圖書館頓時溫暖了許多。

【麥克啤酒廠】成立於1877年，曾是全球最北的百年釀酒廠。該廠由Ludwig Markus Mack創立，至今仍保留家族式管理，以優質北極水釀造，其標誌為「北極熊酒標」，是北歐知名的一線啤酒品牌。

🏠 住宿：天鵝探索郵輪提供的酒店

🕒 早：酒店 | 午：當地餐廳 | 晚：當地餐廳(海鮮拼盤)



麥克啤酒廠

Day **07**

2027年6月16日 (星期三)

特羅姆瑟 ~ 登上天鵝探索郵輪《月亮女神號》
Tromso ~ Embark Swan Hellenic 《SH Diana》

早餐後，乘車前往特羅姆瑟碼頭，由領隊協助下辦理登船手續登上天鵝探索郵輪【SH Diana月亮女神號】，展開追尋北極的寂靜與野性北極圈之旅。

🏠 住宿：天鵝探索郵輪【SH Diana月亮女神號】

🕒 早：酒店 | 午：郵輪餐廳 | 晚：郵輪餐廳



SH Diana 月亮女神號

Day **08**

2027年6月17日 (星期四)

斯卡斯沃格 ~ 北角
Skarsvåg ~ North Cape

今天郵輪抵達位於馬格羅亞島上的歐洲最北端漁村~斯卡斯沃格。

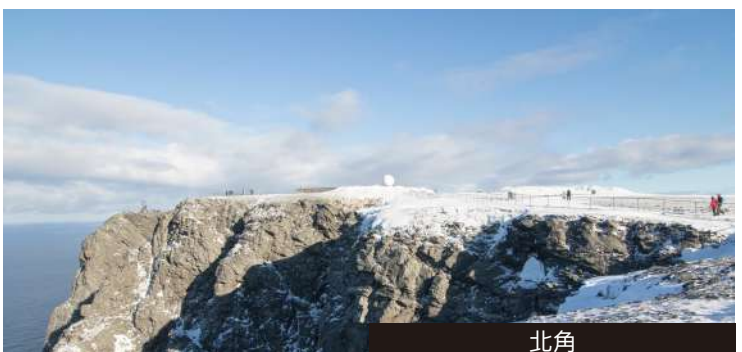
【斯卡斯沃格】位於馬格羅亞島上，馬格羅亞島意為“貧瘠之島”，這個名字恰如其分地描述了島上荒涼而狂風肆虐的北極景觀。天鵝探索郵輪安排導覽接送服務，帶您舒適地穿越充滿北極風情的原始開闊地帶。沿途或許能看到大群馴鹿，它們在夏季於島上覓食，秋季則由薩米人引導返回大陸。稍後抵達北緯71°10'21"的標誌性地點—北角，這裡陡峭的懸崖拔地而起，高達307米，直插北冰洋。您將有自由時間探索北角大廳，這裡設有咖啡廳、紀念品商店、郵局、小型基督教教堂以及季節性全景影片放映廳。

接著巡航於北角。

【北角】位於挪威境內，是歐洲大陸的最北端，北冰洋在此與崎嶇的海岸線交會。這片雄偉的海岬幾個世紀以來一直吸引著探險家。郵輪緩緩駛過北角，您將有機會親身感受大自然的壯麗，並欣賞北極的迷人魅力。夏季，北角沐浴在午夜太陽的縹緲光芒中，這是一種超現實的自然現象，太陽永不落山。

🏠 住宿：【SH Diana月亮女神號】

🕒 早：郵輪餐廳 | 午：郵輪餐廳 | 晚：郵輪餐廳



北角

Day

09/15

2027年6月18/24日
(星期五/四)郵輪航行往北極圈深處 (斯瓦爾巴群島) 
Svalbard Scenic Cruising 

行程的第9-15天於郵輪上，享受天鵝探索郵輪提供最高標準的5星級服務的、貼心照顧及出色的服務人員與客人比例。船上設3間餐廳，包括「天鵝餐廳」、「俱樂部休息室」和「池畔酒吧和燒烤」。

今天開始郵輪航向斯瓦爾巴群島進入北極圈深處，探索北極熊的王國，途中經巴倫支海最大的鳥類懸崖，位於斯瓦爾巴群島最南端的熊島。大西洋海鸚、北方塘鵝、灰翅鷗、大賊鷗、黑腿三趾鷗、小海雀、普通海鳩和布氏海鳩都在索爾哈姆納以南的科爾特霍夫角附近的陡峭懸崖上築巢。海洋雕琢出海蝕柱、海蝕洞和海蝕隧道，其中佩爾勒波特恩的海蝕隧道尤為引人注目。

【史瓦爾巴群島】是北極熊的王國，位於北極圈深處，擁有多樣的極地景觀和巨大的冰川；除了北部壯麗的峽灣之外，剩餘的海冰是北極熊的主要狩獵場。欣洛普海峽，將斯瓦爾巴最大的島嶼斯匹次卑爾根島和第二大的島嶼諾道斯特蘭特島分開，同時也是野生環斑海豹和象牙海鷗的家鄉。雖然這裡經常被浮冰堵塞，但卻是一個風景優美的地方，有著有趣的歷史和豐富的野生動物，包括北極熊、野鴨、野鵝等。

巡航活動：

【衝鋒艇巡航】於冰天雪地中航行，沿途尋找野生動物，或者由專家團隊帶領下登岸，進一步探索北極圈內的秘奧。

【極地專家講座】：船上每日都會有不同的日間講座和演講，由專家講解當天的見聞，分享生物、地理等不同範疇的知識。

【極地跳水】於北極跳水是最受歡迎的活動之一，於四周有船上的團隊就緒及確保安全下，直接跳入攝氏零度的冰海中，無論入水時間只是短短幾秒或幾分鐘，定必感受到腎上腺素急升的快感。

*註：航行期間，每日的登岸地點與時間，依照船公司經驗豐富的船長和探險隊長的专业判斷安排，抓住一切機會選擇觀賞野生動物和北極風景的最佳路線。但一切登岸活動均取決於當時氣候條件，難以保證一定會停靠哪些地點。極地登岸觀光時，均須由探險隊長分組進行，敬請專注聆聽解說，並遵守注意事項。極地地區的氣候變化莫測，若基於安全考量而調整或改變計劃，敬請理解。

 住宿：【SH Diana月亮女神號】

 早：郵輪餐廳 | 午：郵輪餐廳 | 晚：郵輪餐廳



北極熊

Day

16

2027年6月25日 (星期五)

朗伊爾城【挪威】 
Longyearbyen [Norway] 

今天郵輪抵達位於斯瓦爾巴群島最大的島嶼斯匹次卑爾根島上的朗伊爾城。

【朗伊爾城】是世界最北端的有較多人口的城市。這裡是北極探險博物館的所在地，記錄了早期的空中到達極點的努力。附近的斯瓦爾巴全球種子庫保存著來自世界各地基因庫的重複種子。此外，周圍的北極水域棲息著鯨魚，包括弓頭鯨和獨角鯨，還可以經常看到海象出海。

 住宿：天鵝探索郵輪【SH Diana月亮女神號】

 早：酒店 | 午：郵輪餐廳 | 晚：郵輪餐廳

Day

17

2027年6月26日 (星期六)

朗伊爾城 ➔ 哥本哈根【丹麥】
Longyearbyen ➔ Copenhagen[Denmark]

早餐後離船，由天鵝探索郵輪提供的專機飛返哥本哈根，航機抵達後，專車送返酒店及享用晚餐。

【哥本哈根】丹麥的首都，也是北歐最具活力的城市之一。這座城市融合了歷史與現代，擁有壯麗的建築、迷人的運河。

 住宿：五星級MARRIOTT COPENHAGEN HOTEL
或VILLA或同級酒店

 早：郵輪餐廳 | 午：自理 | 晚：酒店/當地餐廳

Day

18/19

2027年6月27/28日
(星期日/一)哥本哈根 ~ 市內觀光(安徒生足跡之旅) ➔ 香港
Copenhagen ~ City Tour ➔ Hong Kong

【安徒生足跡之旅】前往小美人魚雕像、阿美琳堡皇宮(堅定的錫兵故事靈感來源地)、新港運河徒步區(安徒生曾經在此區公寓居住)及市政廳廣場(賣火柴的女孩故事靈感來源地)。遊罷乘車前往機場搭乘歐洲航空公司或中東航空公司客機經歐洲或中東城市轉機飛返香港，航機於第19天抵達香港國際機場。

 早：酒店 | 午：當地餐廳 | 晚：---

注意：

- 所有圖片僅供參考，需以當地實際情況為準，本公司將保留最終解釋權
- 行程次序以當地接待單位安排及因為最後確定之航班時間而有所調配，敬請留意
- 入場參觀之景點如遇特殊情況下關閉或假期休息或門票售罄，將會以其他節目代替
- 如遇展覽會或其他特殊情況而未能提供行程表所列的城市住宿或指定酒店，本公司安排於鄰近或周邊城市同級酒店住宿，客人不得藉此要求退款或賠償

一剔價★免收服務費

一剔價★已包各地所有機場稅項

結伴同行優惠如下：

4位減\$500 | 5-7位減\$800 | 8位或以上減\$1000

注意：優惠名額有限，價目以報名及付訂金為準，團費及優惠如有任何調整或更改，恕不作另行通知

早報名最高優惠
勁減\$10,000

19天【北極圈探秘】挪威(羅弗敦群島、特羅姆瑟、斯瓦爾巴群島)天鵝探索郵輪【SH Diana月亮女神號】探索之旅 ~ GSAOA/B/O

出發日期	團別/船艙型號	成人價 (佔半房)	小童價 (佔半房)	單人房 附加費	服務費	各地所有 機場稅項	船上 服務費
2027年6月10日	GSAOO 海景房(OM4) (約 215 sqft)	\$149,998 起 \$139,998起	\$146,998 起 \$136,998起	\$75,000	免收	已包	已包
	GSAOA 露台房 (BM5) (約 269 sqft)	\$155,998 起 \$145,998起	\$152,998 起 \$142,998起	\$81,000			
	GSAOB 露台房 (BD6) (約 269 sqft)	\$159,998 起 \$149,998起	\$156,998 起 \$146,998起	\$85,000			

一剔價：免收領隊、導遊及船上服務費及包各地所有機場稅項

*** 船艙型號如若選擇提升至小型套房,詳情請與職員聯絡,敬請留意。***

*** 天鵝號郵船健康條例,客人需於出發前90天填寫有醫生加簽的健康申報表 ***

注意：價目將會調整,請查詢報名旅行社,敬請留意。



條款與細則

費用不包括：

- 所有行程以外之觀光節目、個人消費、簽證費、個人旅遊保險及船上個人消費。
- 船上娛樂節目，收費與否請參閱船公司網頁。

付款細則：

- 繳付訂金每位HK\$50,000。
- 餘款需於出發前150天前繳付，逾期者訂金作廢，所繳付之訂金恕不發還，訂金不得轉予他人或其他旅行團或轉用於其他出發日期。

機票條款：

- 機票一經確認，不得作任何更改。
- 如欲停留當地，人客需要補回差額。請查詢報名旅行社。

取消行程細則：

- 於出發前190天取消已確認之訂位，將扣除全部訂金。
- 於出發前189 –100天內取消已確認之訂位，將扣除50%之全額團費。
- 於出發前99 –60天內取消已確認之訂位，將扣除75%之全額團費。
- 於出發前59天內取消已確認之訂位，將不獲任何退款，扣除全額團費。
- 款項一經接受，均不可作任何改動。
- 客人之姓名全寫必須與旅遊證件上的全名相同，否則會失去原來之訂位。
- 任何名稱或出發日子之改動，將會視作取消行程處理。另名字改動將會影響原來船費，或失去訂位。

注意：

1. 旅客須出示有效的旅遊證件及身份證明文件。旅遊證件有效期須超過六個月，以團隊回程日期起計。旅遊證件必須有足夠的空白頁數，以蓋上出入境印或入境簽證。因證件失效未能出入境而引致之一切損失，須由旅客自行承擔。
2. 行程次序以當地接待單位安排及航班時間而有所調配，敬請留意！
3. 航機上的團隊座位，由航空公司編排，領隊一般只能按航空公司的安排，盡量處理，旅行社不得異議。如客人要求於航機上的指定座位，如夫婦同座、窗口位、路口位等等，基於不同航空公司的條例，需繳付不一的額外費用，每段航班收費約港幣\$200至\$1000不等（視乎乘坐的航空公司為準），敬請留意！
4. 入場參觀之景點如遇特殊情況下關閉或假期休息或門票售罄，將會以其他節目代替，客人不得藉此要求退款或賠償。
5. 如遇展覽會、其他特殊情況、住房客滿或裝修而未能提供行程表所列的城市住宿或指定酒店，所列的用膳餐廳或交通，本公司將安排於鄰近或周邊城市同級酒店住宿或可能會根據實際情況有所改動，客人不得藉此要求退款或賠償。
6. 辦理簽證所需工作天因應各國領事館所需而有不同，詳情請查詢報名旅行社，以確定最遲申請簽證日期，敬請留意！另如須本公司代辦簽證，客人須另附簽證費用。
7. 酒店之客房，一人報名者或三人或以上報名者如有單身男或女，本公司不會安排與同性團友同房，團友必須繳付單人房附加費全額，單人房對比雙人房之房間細，敬請留意！
8. 凡未滿21歲之人士必須與年滿21歲之成人同行並同住一間艙房，否則不能單獨登船。
9. 凡未滿21歲之人士而非與父母同行者，出發時必須帶同出世紙副本、附加法律認可之授權書(由第三者簽署)、父母之身份證副本登船，否則郵輪公司有權拒絕客人登船。
10. 參加旅行團之客人，根據香港旅遊業監管局要求，必須持有效之綜合旅遊保險
11. 團費不包括香港旅遊業監管局釐訂之「印花成本」，客人須另外繳付。
12. 報名前請參閱本公司網頁 www.charming-online.com 內之最新版本的旅遊及責任細則條款。

F-26-SOUTH AMERICA-017-GSAOA/B/O(LAV)

10 JUN 2026

牌照號碼：350759

特約旅行社